

Jämförelse mellan Kortperiodisk sysselsättningsstatistik  
(KS) och Arbetskraftsundersökningen (AKU) avseende  
2003:1-2003:2

<b>SAMMANFATTANDE KOMMENTARER .....</b>	<b>3</b>
<b>1. INLEDNING .....</b>	<b>3</b>
1.1 ÅRLIGA FÖRÄNDRINGAR.....	4
1.2 DISPOSITION.....	4
<b>2. JÄMFÖRELSE MELLAN KS OCH AKU I DIAGRAMFORM .....</b>	<b>5</b>
2.1 HELA ARBETSMARKNADEN.....	5
2.2 PRIVAT SEKTOR .....	6
2.3 KOMMUNAL SEKTOR .....	8
2.4 LANDSTINGSSEKTORN.....	9
2.5 STATLIG SEKTOR.....	11
<b>BILAGA .....</b>	<b>13</b>

## Sammanfattande kommentarer

För de två första kvartalen år 2003 har inga signifikanta skillnader noterats vid jämförelse av de årliga förändringarna mellan undersökningarna KS och AKU.

Några allvarigare orsaker har ej heller noterats till de signifikanta skillnaderna i nivåskattningar utöver de orsaker som kan härledas till de skillnader mellan undersökningarna som beskrivs i rapporten [Jämförelse mellan Kortperiodisk sysselsättningsstatistik (KS) och Arbetskraftsundersökningen (AKU) perioden 1999:3-2002:4].

Jämförelserna sektorsvis kan dock påverkas av att privatiseringar av verksamhet /bolagiseringar fångas upp olika i AKU och KS. KS fångar upp dessa i de uppdaterade urvalsramarna två gånger om året. AKU fångar upp bolagiseringarna successivt under en tvåårsperiod via kodningen. I AKU får varje sysselsatt/anställd som är med i undersökningen för första gången (under en tvåårsperiod) en bransch- och sektorskod. Kodningsunderlaget utgörs av intervjuuppgifter och olika register. Kodning sker även för individer som bytt yrkesställning eller arbetsgivare sedan föregående intervjutillfälle.

Detta betyder att AKU kan fånga upp förändringar både tidigare och senare än KS. Dels utnyttjar AKU aktuella registeruppgifter vid sin kodning, dels finns det en risk att AKU missar en eventuell sektorsförändring vid de senare intervjutillfällena. En felaktig sektorkod kan därför i värsta fall finnas kvar under två år.

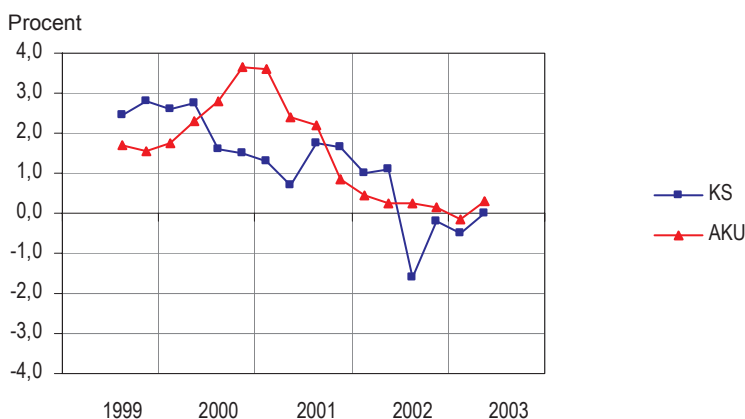
## 1. Inledning

I Sverige undersöks sysselsättningen kvartalsvis av Statistiska Centralbyrån med hjälp av två olika undersökningar, Arbetskraftsundersökningen (AKU), och Kortperiodisk sysselsättningsstatistik (KS). Genom att jämföra sysselsättningsserierna från dessa källor fås ett underlag som ger möjlighet till kvalitetskontroll av de producerade skattningarna.

Då det finns betydande olikheter mellan undersökningarna när det gäller population, undersökningsobjekt m.m. medför detta dock skillnader i de olika källornas nivåskattningar, medan skattningar av förändringar ofta visar en likartad utveckling.

## 1.1 Årliga förändringar

**Diagram 1.1.1. Årlig procentuell förändring av totalt antal anställda, KS och AKU**



Som man kan se i diagrammet ovan har skillnaderna efter kvartal 3 år 2001 varit små, fränsett kvartal 3 år 2002 där skillnaden var relativt stor.

Orsaken till diskrepansen kvartal 3 år 2002 tros ligga i den ändring av tidpunkt för KS-undersökningens urvalsbyten som genomfördes år 2001. Tidigare drogs det nya urval i november för kvartal 1 och 2, och i maj för kvartal 3 och 4 varje år. Bytet innebär att från och med fjärde kvartalet 2001 dras det nya urval i mars för kvartal 2 och 3 och i augusti inför kvartal 4 och 1.

En utredning är igångsatt med olika tester och intentionen är att de direktiva utredningen kommer fram till skall implementeras innan kvartal 3 år 2003 publiceras.

## 1.2 Disposition

Inledningsvis görs en jämförelse av skattningarna för KS och AKU avseende hela arbetsmarknaden. För att kunna avgöra om en visuell diskrepans är signifikant eller ej, så anges i anslutning till varje diagram ett osäkerhetsintervall, dels för nivåskillnaden mellan källorna och dels för skillnaden mellan källornas förändringskattning på ett års sikt.

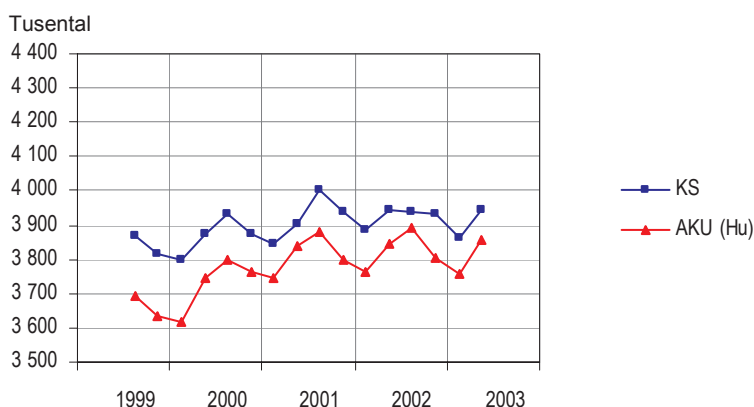
På samma sätt görs sedan jämförelser mellan de båda undersökningarna för privat-, kommunal-, landstingsting- och statlig sektor.

En utökning av jämförelsen är planerad att genomföras inför kommande kvartal avseende skattningar länsvis och branschvis för totalt antal anställda fr.o.m. år 2003, samt månadsvisa skattningar för anställda inom privat sektor från år 2002 och framåt.

## 2. Jämförelse mellan KS och AKU i diagramform

### 2.1 Hela arbetsmarknaden

**Diagram 2.1.1. Totalt antal anställda inom hela arbetsmarknaden, KS och AKU(Hu)**



#### 2003:1

$$KS - AKU = 105 \pm 28 *$$

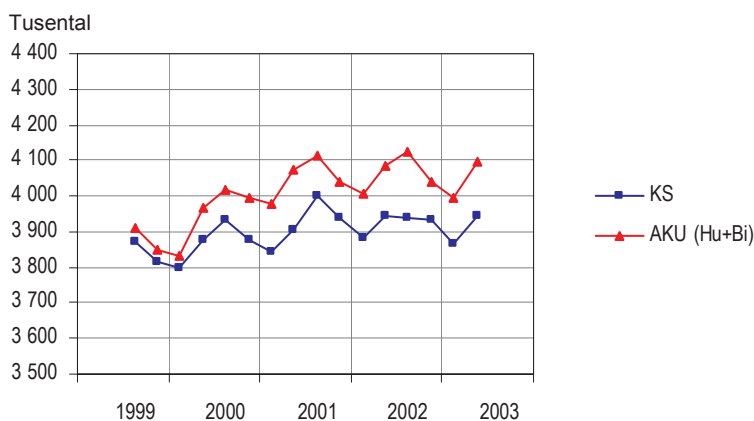
$$KS_{\text{för.02,03}} - AKU_{\text{för.02,03}} = -18 - (-6) = -12 \pm 37$$

#### 2003:2

$$KS - AKU = 87 \pm 28 *$$

$$KS_{\text{för.02,03}} - AKU_{\text{för.02,03}} = 0 - 12 = -12 \pm 36$$

**Diagram 2.1.2. Totalt antal anställda inom hela arbetsmarknaden, KS och AKU(Hu+Bi)**



#### 2003:1

$$KS - AKU = -131 \pm 30 *$$

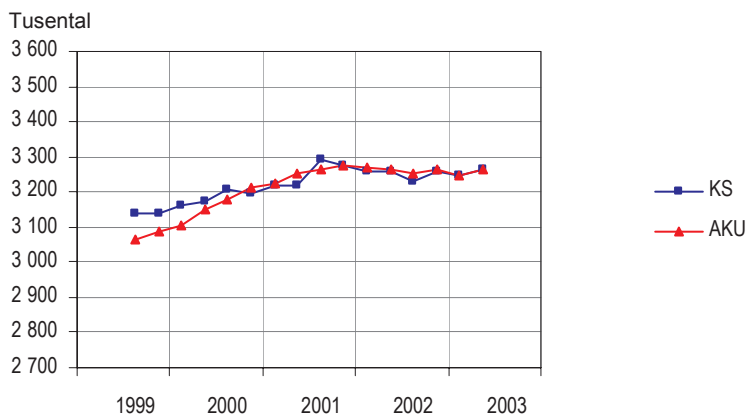
$$KS_{\text{för.02,03}} - AKU_{\text{för.02,03}} = -18 - (-10) = -8 \pm 40$$

#### 2003:2

$$KS - AKU = -151 \pm 30 *$$

$$KS_{\text{för.02,03}} - AKU_{\text{för.02,03}} = 0 - 10 = -10 \pm 38$$

**Diagram 2.1.3. Antal tillsvidareanställda inom hela arbetsmarknaden, KS och AKU**



**2003:1**

$$KS - AKU = -4$$

$$KS_{\text{för.02,03}} - AKU_{\text{för.02,03}} = -12 - (-22) = 10$$

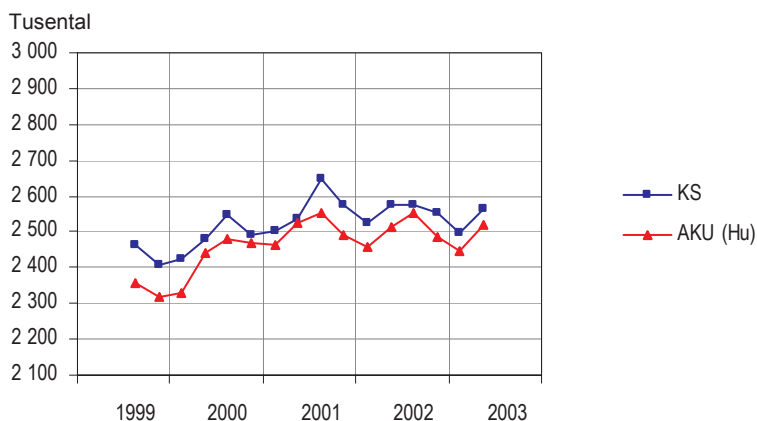
**2003:2**

$$KS - AKU = -2$$

$$KS_{\text{för.02,03}} - AKU_{\text{för.02,03}} = 3 - 1 = 2$$

**2.2 Privat sektor**

**Diagram 2.2.1. Antal anställda i privat sektor, KS och AKU(Hu)**



**2003:1**

$$KS - AKU = 53 \pm 28 *$$

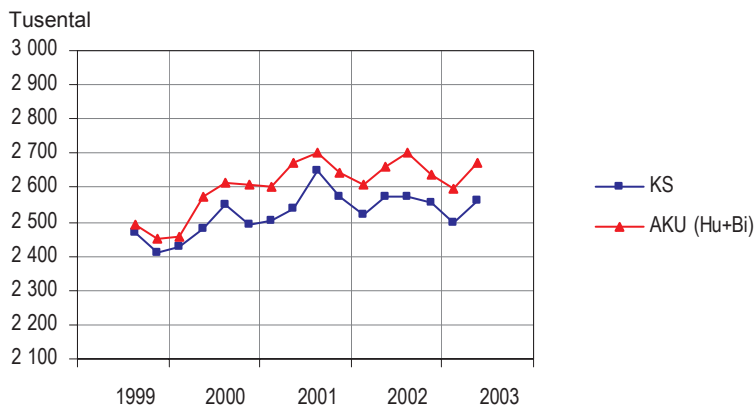
$$KS_{\text{för.02,03}} - AKU_{\text{för.02,03}} = -24 - (-15) = -9 \pm 39$$

**2003:2**

$$KS - AKU = 45 \pm 28 *$$

$$KS_{\text{för.02,03}} - AKU_{\text{för.02,03}} = -11 - 2 = -13 \pm 37$$

Diagram 2.2.2. Antal anställda i privat sektor, KS och AKU(Hu+Bi)



2003:1

$$KS - AKU = -98 \pm 30^*$$

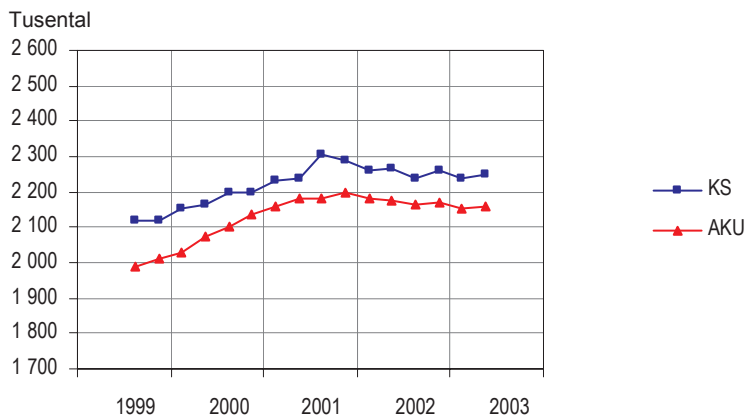
$$KS_{\text{för.02,03}} - AKU_{\text{för.02,03}} = -24 - (-13) = -11 \pm 40$$

2003:2

$$KS - AKU = -108 \pm 30^*$$

$$KS_{\text{för.02,03}} - AKU_{\text{för.02,03}} = -11 - 7 = -18 \pm 38$$

Diagram 2.2.3. Antal tillsvidareanställda i privat sektor, KS och AKU



2003:1

$$KS - AKU = 82$$

$$KS_{\text{för.02,03}} - AKU_{\text{för.02,03}} = -26 - (-27) = 1$$

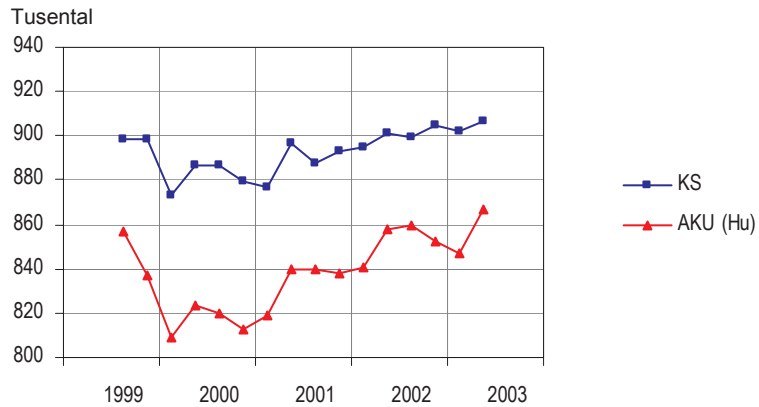
2003:2

$$KS - AKU = 89$$

$$KS_{\text{för.02,03}} - AKU_{\text{för.02,03}} = -15 - (-12) = -3$$

### 2.3 Kommunal sektor

Diagram 2.3.1. Antal anställda i kommunal sektor, KS och AKU(Hu)



**2003:1**

$$KS - AKU = 55 \pm 14 *$$

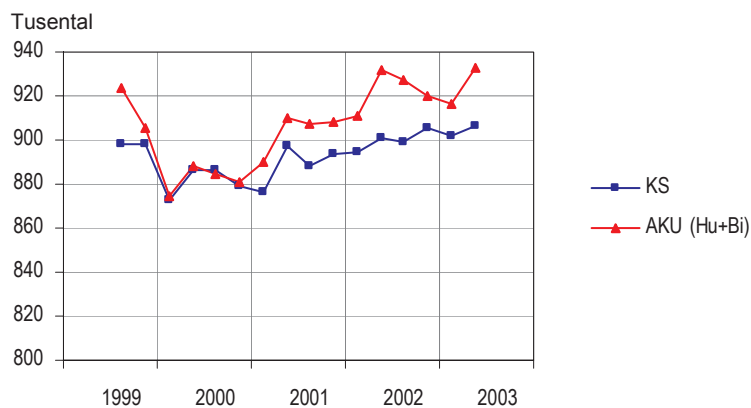
$$KS_{\text{för.02,03}} - AKU_{\text{för.02,03}} = 7 - 6 = 1 \pm 18$$

**2003:2**

$$KS - AKU = 40 \pm 14 *$$

$$KS_{\text{för.02,03}} - AKU_{\text{för.02,03}} = 6 - 9 = -3 \pm 18$$

Diagram 2.3.2 Antal anställda i kommunal sektor, KS och AKU(Hu+Bi)



**2003:1**

$$KS - AKU = -14 \pm 16$$

$$KS_{\text{för.02,03}} - AKU_{\text{för.02,03}} = 7 - 5 = 2 \pm 18$$

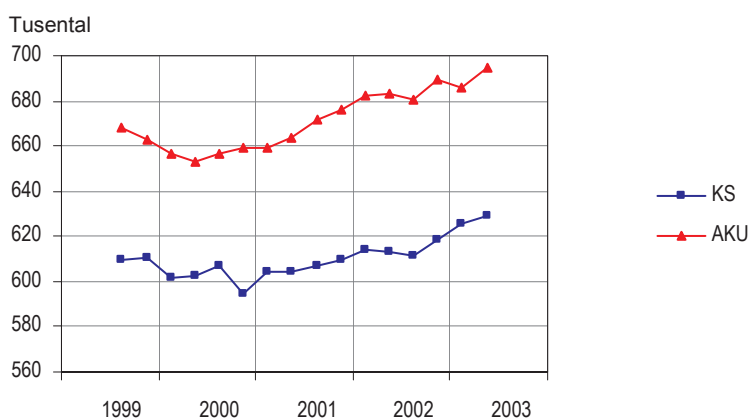
**2003:2**

$$KS - AKU = -26 \pm 16 *$$

$$KS_{\text{för.02,03}} - AKU_{\text{för.02,03}} = 6 - 1 = 5 \pm 18$$



Diagram 2.3.3. Antal tillsvidareanställda i kommunal sektor, KS och AKU



**2003:1**

$$KS - AKU = -61 \pm 14 *$$

$$KS_{\text{för}.02,03} - AKU_{\text{för}.02,03} = 11 - 4 = 7 \pm 16$$

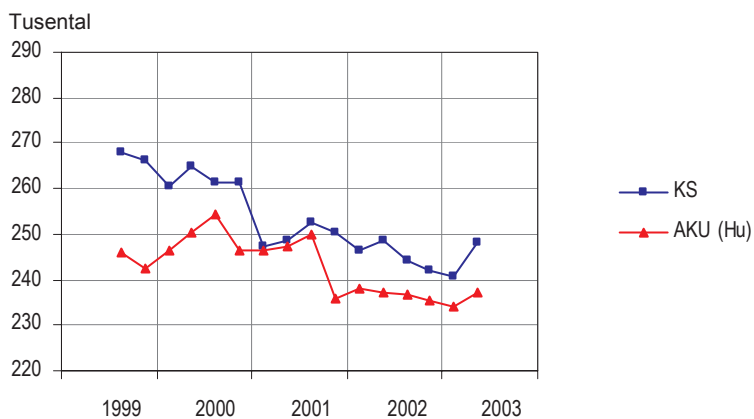
**2003:2**

$$KS - AKU = -66 \pm 14 *$$

$$KS_{\text{för}.02,03} - AKU_{\text{för}.02,03} = 16 - 12 = 4 \pm 16$$

**2.4 Landstingssektorn**

Diagram 2.4.1. Antal anställda inom landstingssektorn, KS och AKU(Hu)



**2003:1**

$$KS - AKU = 7 \pm 10$$

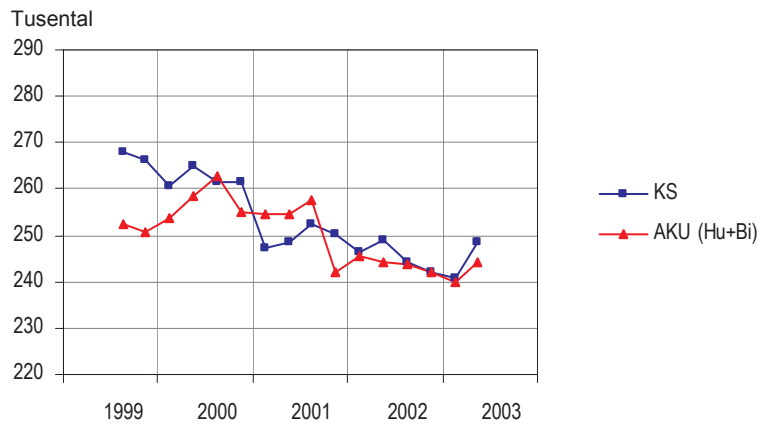
$$KS_{\text{för}.02,03} - AKU_{\text{för}.02,03} = -5 - (-4) = -1 \pm 10$$

**2003:2**

$$KS - AKU = 11 \pm 10 *$$

$$KS_{\text{för}.02,03} - AKU_{\text{för}.02,03} = -1 - 0 = -1 \pm 10$$

Diagram 2.4.2 Antal anställda inom landstingssektorn, KS och AKU(Hu+Bi)



**2003:1**

$$KS - AKU = 1 \pm 10$$

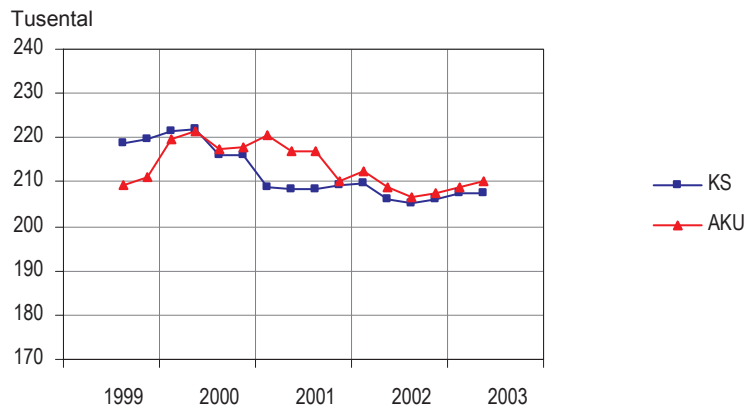
$$KS_{\text{för.02,03}} - AKU_{\text{för.02,03}} = -5 - (-6) = 1 \pm 12$$

**2003:2**

$$KS - AKU = 4 \pm 10$$

$$KS_{\text{för.02,03}} - AKU_{\text{för.02,03}} = -1 - 0 = -1 \pm 12$$

Diagram 2.4.3. Antal tillsvidareanställda inom landstingssektorn, KS och AKU



**2003:1**

$$KS - AKU = -2 \pm 8$$

$$KS_{\text{för.02,03}} - AKU_{\text{för.02,03}} = -3 - (-4) = 1 \pm 10$$

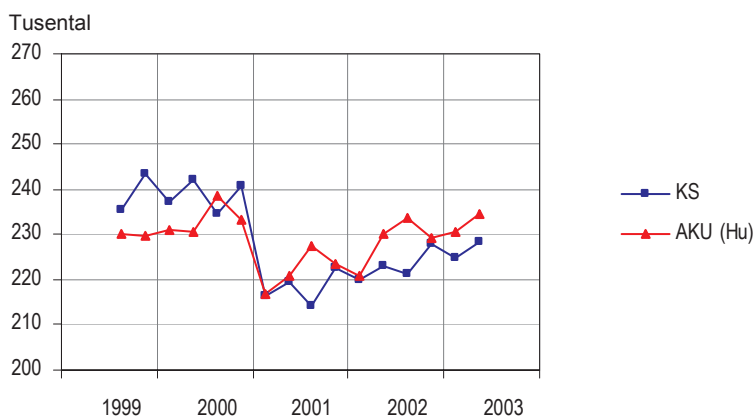
**2003:2**

$$KS - AKU = -2 \pm 8$$

$$KS_{\text{för.02,03}} - AKU_{\text{för.02,03}} = 2 - 1 = 1 \pm 10$$

## 2.5 Statlig sektor

Diagram 2.5.1. Antal anställda i statlig sektor, KS och AKU(Hu)



### 2003:1

$$KS - AKU = -5 \pm 10$$

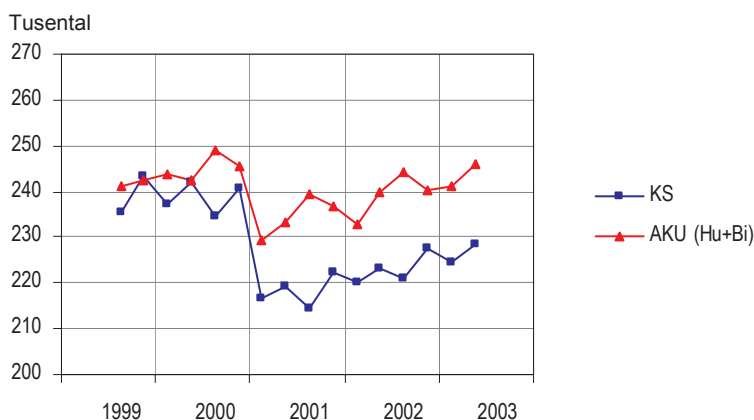
$$KS_{\text{för}.02,03} - AKU_{\text{för}.02,03} = 5 - 9 = -5 \pm 10$$

### 2003:2

$$KS - AKU = -7 \pm 10$$

$$KS_{\text{för}.02,03} - AKU_{\text{för}.02,03} = 5 - 5 = 0 \pm 10$$

Diagram 2.5.2. Antal anställda i statlig sektor, KS och AKU(Hu+Bi)



### 2003:1

$$KS - AKU = -16 \pm 10 *$$

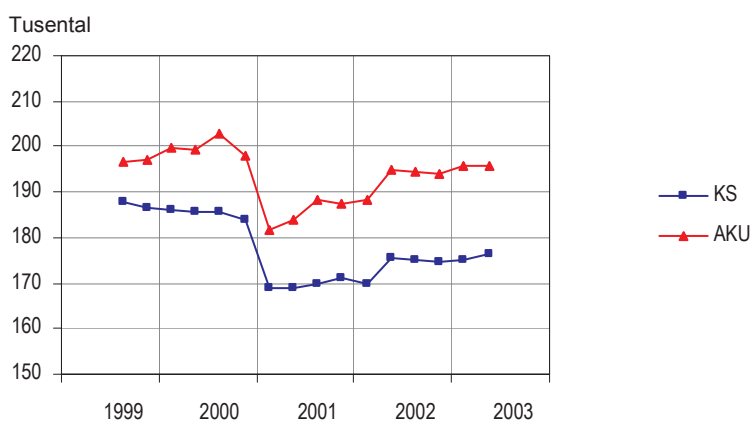
$$KS_{\text{för}.02,03} - AKU_{\text{för}.02,03} = 5 - 8 = -3 \pm 12$$

### 2003:2

$$KS - AKU = -18 \pm 10 *$$

$$KS_{\text{för}.02,03} - AKU_{\text{för}.02,03} = 5 - 6 = -1 \pm 12$$

Diagram 2.5.3 Antal tillsvidareanställda i statlig sektor, KS och AKU



**2003:1**

$$KS - AKU = -21 \pm 8 *$$

$$KS_{\text{för.02,03}} - AKU_{\text{för.02,03}} = 5 - 8 = -3 \pm 10$$

**2003:2**

$$KS - AKU = -20 \pm 8 *$$

$$KS_{\text{för.02,03}} - AKU_{\text{för.02,03}} = 1 - 1 = 0 \pm 10$$

## Bilaga

**Tabell 1. Data justerade sektoriellt för ökad jämförbarhet avseende antal anställda i 1 000-tal i KS och AKU, 99:3-03:2**

		År:kv													
Sektor	Källa	00:1	00:2	00:3	00:4	01:1	01:2	01:3	01:4	02:1	02:2	02:3	02:4	03:1	03:2
Komm.	KS	873	887	886	879	877	897	888	893	895	901	899	905	902	907
	AKU	809	824	820	813	819	840	840	838	841	858	860	852	847	867
Stat	KS	237	242	235	241	217	219	214	222	220	223	221	228	225	228
	AKU	231	231	239	233	217	221	228	224	221	230	234	229	230	235
Land.	KS	261	265	262	261	247	248	252	250	246	249	244	242	241	248
	AKU	246	250	254	247	246	247	250	236	238	237	237	235	234	237
Privat	KS	2425	2482	2550	2493	2504	2538	2647	2574	2522	2573	2575	2556	2498	2562
	AKU	2329	2439	2479	2467	2461	2523	2554	2493	2460	2515	2554	2487	2445	2517
Totalt	KS	3796	3875	3932	3874	3845	3903	4002	3939	3883	3946	3939	3931	3865	3946
	AKU	3617	3747	3796	3765	3748	3837	3879	3797	3766	3847	3889	3803	3760	3859

**Tabell 2. Data justerade sektoriellt för ökad jämförbarhet avseende antal anställda i 1 000-tal i KS och AKU(Hu+Bi)<sup>1</sup>, 00:1-03:2**

Sektor	Källa	00:1	00:2	00:3	00:4	01:1	01:2	01:3	01:4	02:1	02:2	02:3	02:4	03:1	03:2
Komm.	KS	873	887	886	879	877	897	888	893	895	901	899	905	902	907
	AKU	874	888	885	881	890	910	907	908	911	932	927	920	916	933
Stat	KS	237	242	235	241	217	219	214	222	220	223	221	228	225	228
	AKU	244	242	249	246	229	233	240	237	233	240	244	240	241	246
Land.	KS	261	265	262	261	247	248	252	250	246	249	244	242	241	248
	AKU	254	258	263	255	255	254	257	242	246	244	244	242	240	244
Privat	KS	2425	2482	2550	2493	2504	2538	2647	2574	2522	2573	2575	2556	2498	2562
	AKU	2458	2574	2614	2610	2600	2670	2701	2644	2609	2663	2702	2637	2596	2670
Totalt	KS	3796	3875	3932	3874	3845	3903	4002	3939	3883	3946	3939	3931	3865	3946
	AKU	3834	3968	4015	3997	3980	4076	4114	4038	4006	4087	4123	4039	3996	4097

1) AKU har kompletterats med bisyssla

**Tabell 3. Data justerade sektoriellt för ökad jämförbarhet avseende antal tillsvidareanställda i 1 000-tal i KS och AKU, 00:1-03:2**

		År:kv													
Sektor	Källa	00:1	00:2	00:3	00:4	01:1	01:2	01:3	01:4	02:1	02:2	02:3	02:4	03:1	03:2
Komm.	KS	602	603	607	595	605	604	607	610	614	613	612	619	625	629
	AKU	656	653	656	659	659	664	671	676	682	683	681	689	686	695
Stat	KS	186	186	186	184	169	169	170	171	170	175	175	175	175	176
	AKU	200	199	203	198	182	184	188	188	188	195	194	194	196	196
Land.	KS	222	222	216	216	209	208	208	210	210	206	205	206	207	208
	AKU	220	222	217	218	220	217	217	210	213	209	207	208	209	210
Privat	KS	2151	2162	2200	2199	2234	2236	2305	2286	2263	2265	2239	2258	2237	2250
	AKU	2029	2072	2102	2136	2157	2180	2182	2197	2182	2173	2167	2169	2155	2161
Totalt	KS	3160	3172	3209	3194	3216	3217	3290	3276	3257	3260	3231	3258	3245	3263
	AKU	3107	3148	3181	3214	3221	3250	3263	3274	3271	3264	3252	3260	3249	3265